

Geschäftsbericht 2023

The logo features the text 'GRUPPEN-WASSERVERSORGUNG LATTENBUCK' in a bold, blue, sans-serif font. The text is centered over a light gray square background that contains a subtle, circular ripple effect. This square is partially overlapped by a darker gray rectangular shape on its right and bottom sides.

**GRUPPEN-
WASSERVERSORGUNG
LATTENBUCK**

Hydrologisches Geschäftsjahr:
1.10.2022 bis 30.9.2023

Finanzielles Geschäftsjahr:
1.1.2023 bis 31.12.2023

Inhalt

1	Betrieb	3
1.1	Reservoir	3
1.1.1	Reservoir Reben	3
1.1.2	Reservoir Müliberg	3
1.1.3	Reservoir Geisshügel	4
1.1.4	Neubau Kammer 3 Reservoir Lattenbuck	5
1.2	Pumpwerke	6
1.2.1	Pumpwerk Einfang	6
1.2.2	Pumpwerk Brüttisellen	7
1.3	Quellen	8
1.4	Leitungsnetz	8
1.4.1	Leitungsersatz Rebenstrasse, Effretikon	9
1.4.2	Leitungsersatz Breitistrasse, Effretikon	9
1.4.3	Leitungserneuerung Huebstrasse, Tagelswangen (Lindau)	10
1.4.4	Leistungserhöhung GVG-Bezugspunkte Hardwald und Baltenswil	10
1.5	Steuerung / Signalnetz / Alarmierung	11
1.6	Organisation	11
1.6.1	Allgemeines	11
1.6.2	Mitarbeiter	11
1.6.3	Verbandsorgane (Amtsdauer 2022 – 2026)	12
2	Wasser	13
2.1	Qualität	13
2.2	Umsatz	13
2.3	Klima	15
3	Projekte	17
3.1	Leitungsumlegungen Mehrspurausbau SBB Zürich-Winterthur	17
3.2	Neuer GVG Bezugspunkt Messschacht Fasnachtsbuck	18
4	Finanzen	19
4.1	Bilanz	19
4.2	Erfolgsrechnung	19
5	Inventar	20
5.1	Leitungsnetz	20
5.2	Anlagen	20
5.3	Grundstücksverzeichnis	21
6	Anhang	22

1 Betrieb

1.1 Reservoirre

Mit den jährlichen Reinigungsarbeiten wurden die Bauwerkskontrollen durchgeführt. Grössere Schäden waren nicht zu verzeichnen. Im Rohrkeller des Reservoirs Tambel trat gegen Ende 2023 wenig Regenwasser ein. Witterungsbedingt wird der Schaden erst Anfang 2024 behoben, da die Decke geöffnet werden muss.

1.1.1 Reservoir Reben

Im Reservoir Reben wurde die Löschreserve nach neuen kantonalen Vorgaben von 300 m³ auf 400 m³ erhöht. Diese Massnahme verbessert die Versorgungssicherheit der Feuerwehr in Notfällen.



Abbildung 1: Bogen mit elektrischer Klappe für die Löschwasserreserve

1.1.2 Reservoir Müliberg

Im Reservoir Müliberg musste der Ringkolbenschieber erneuert werden. Damit kann die Wasserflussmenge exakt geregelt werden, ohne dabei Kavitation zu verursachen. So haben die Bauteile eine sehr lange Lebensdauer, was die Unterhaltskosten senkt. Gleichzeitig mit den Arbeiten an den Rohren wurde der Wassermesser der GVG (Abgabe an die GWL) erneuert.



Abbildung 2: Ringkolbenschieber

1.1.3 Reservoir Geisshügel

Im Reservoir Geisshügel wurde der Abgang in den Rohrkeller neu und nach aktuellen Vorschriften gegen Absturz gesichert. Zudem wurde die Aussentreppe mit einem Handlauf versehen.



Abbildung 3: Absturzsicherung Reservoir Geisshügel



Abbildung 4: Handlauf Aussentreppe Reservoir Geisshügel

1.1.4 Neubau Kammer 3 Reservoir Lattenbuck

An das bestehende Reservoir Lattenbuck wurde eine dritte Kammer mit 3'000 m³ Inhalt angebaut. Alle drei Kammern zusammen fassen nun 6'375 m³. Die Druckprüfung wurde am 30.11.2023 erfolgreich durchgeführt. Vor der Inbetriebnahme müssen die Innenausbauarbeiten vollendet und die Freigabebeprüfung durch das Labor erfolgreich durchgeführt werden. 2024 werden Umgebungs- und Wiederbegrünungsarbeiten ausgeführt.



Abbildung 5: Rodung Grundstück



Abbildung 6: Baugrube Kammer 3



Abbildung 7: Rohbau Kammer 3

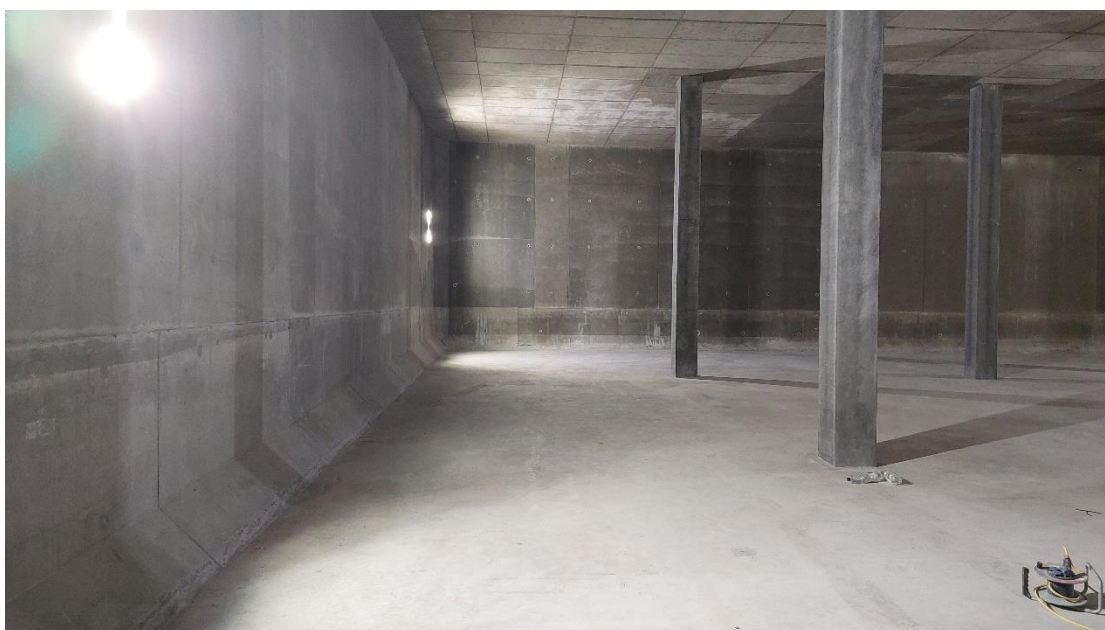


Abbildung 8: Baustelle Kammer 3

1.2 Pumpwerke

Aufgrund der langen Lieferzeiten für Unterwasserpumpen werden für die grösseren Pumpwerke Ersatzpumpen beschafft. So kann bei Bedarf eine Pumpe schnell gewechselt werden. Die Produktion wird nur kurz unterbrochen.

Da im Jahr 2022 im Pumpwerk Hardwald eine Unterwasserpumpe ersetzt werden musste, wurde eine neue Ersatzpumpe beschafft und eingelagert.

1.2.1 Pumpwerk Einfang

Im Pumpwerk Einfang musste die Unterwasserpumpe mit der elektronischen Ansteuerung ersetzt werden.

1.2.2 Pumpwerk Brüttsellen

Im Pumpwerk Brüttsellen sind Erneuerungsarbeiten durchgeführt worden. Das Pumpwerk muss vor dem geplanten Autobahnbau des ASTRA, frühestens 2035, rückgebaut werden. Dies wurde bei der Sanierung im Berichtsjahr berücksichtigt. Es wurden Komponenten ersetzt, welche die nächsten rund 15 Jahre nicht schadlos überstanden hätten. Auf den Ersatz weiterer Rohrleitungen, Erneuerungsarbeiten am Dach, einen neuen Bodenbelag und umfassende Malerarbeiten wurde verzichtet.

Die Revision der alten Bohrlochpumpe wäre teurer und zeitaufwendiger gewesen als der Ersatz durch die neue Unterwasserpumpe. Die alten Steuerschränke waren nicht mehr sicherheitskonform und wurden ebenfalls ersetzt.



Abbildung 9: Brunnen im Pumpwerk Brüttsellen



Abbildung 10: Neue Steuerschränke

1.3 Quellen

Wegen der hohen Werte für Chlorothalonil-Metaboliten blieb die **Quelle Looren** vorsorglich ausser Betrieb. Dies, obwohl die Grenzwerte für Chlorothalonil-Metaboliten im Berichtsjahr ausgesetzt waren.

Für die **Quellfassungen Steichel** wird zum Berichtszeitpunkt abgeklärt, ob sie vom Golfplatz Nürensdorf zur Brauchwassernutzung übernommen werden kann. Für die Trinkwasserversorgung ist die wirtschaftliche Nutzung bei der kleinen Schüttung nicht mehr sinnvoll (siehe dazu Geschäftsbericht 2022). Deshalb wird sie auch nicht von der Wasserversorgung Nürensdorf übernommen. Der Beschluss zur Aufhebung der Schutzzonen durch den Gemeinderat Nürensdorf steht noch aus.

Die **Schutzzonenreglemente Looren und Schürwiesen** wurden der Gemeinde Nürensdorf zur Vernehmlassung abgegeben. Das Verfahren ist zum Berichtszeitpunkt noch pendent.

Das **Schutzzonenreglement Hakab** wurde noch nicht in die Vernehmlassung gegeben, da Gespräche mit den betroffenen Landeigentümern stattgefunden haben, welche sich nach dem Anschreiben gemeldet haben. Nach einer Besprechung mit dem AWEL sind vom Hydrogeologen weitere Beurteilungen zu möglichen Anpassungen der Grenzlinien der Schutzzonen vorzunehmen. Damit die angepassten Reglemente vom AWEL verabschiedet werden können, mussten Kanalaufnahmen mit GPS-Ortung vorgenommen werden. Die genaue Lage auf den Plänen musste so verifiziert werden.

1.4 Leitungsnetz

- Insgesamt wurden 509 Meter Leitung erneuert oder erweitert.
- Das Leitungsnetz wurde um 61 Meter verlängert.
- Im Berichtsjahr hat sich kein Leitungsbruch ereignet.
- Die Wassermesser im Reservoir Müliberg und im Messschacht Weidstrasse wurden ersetzt.
- Die Wassermesser für das Reservoir Reben und das Quellwasserpumpwerk Nürensdorf wurden nach Lieferverzögerungen erst am Jahresende angeliefert. Sie werden im Jahr 2024 eingebaut.

1.4.1 Leitungersatz Rebenstrasse, Effretikon

In der Rebenstrasse wurde die 400er-Leitung aus dem Jahr 1970 ersetzt. Dank der etappierten Bauweise war die Zufahrt für die Anwohner jederzeit möglich. Vor der Inbetriebnahme wurde die Leitung wie üblich gründlich gespült und bakteriologisch beprobt.

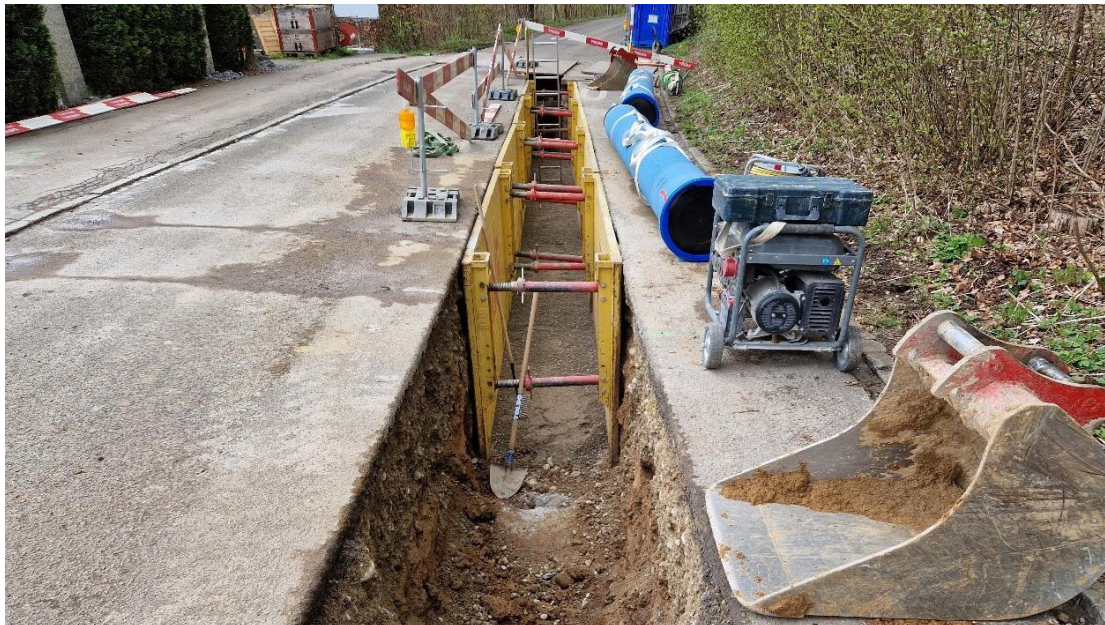


Abbildung 11: Baustelle Leitungersatz Rebenstrasse

1.4.2 Leitungersatz Breitistrasse, Effretikon

In Koordination mit der Strassensanierung der Stadt Illnau-Effretikon wurde die duktile Gussleitung aus dem Jahr 1967 erneuert. Für die Transport- und Verteilung wurde der definierte Kostenverteiler angewandt.



Abbildung 12: Baustelle Breitistrasse, Effretikon

1.4.3 Leitungserneuerung Huebstrasse, Tagelswangen (Lindau)

In Zusammenarbeit mit der Wasserversorgung Effretikon wurde in der Huebstrasse die Leitung aus dem Jahr 1959 erneuert. Für die Transport- und Verteilung wurde der definierte Kostenteiler angewandt.



Abbildung 13: Baustelle Huebstrasse, Tagelswangen

1.4.4 Leistungserhöhung GVG-Bezugspunkte Hardwald und Baltenswil

Die Bevölkerung im Versorgungsgebiet wächst und die klimatisch bedingten Trockenphasen werden länger. Bisher können an diesen beiden Bezugspunkten je maximal 130 m³ Wasser pro Stunde von der Gruppenwasserversorgung Vororte und Glattal (GVG) bezogen werden. Damit die GWL hier zukünftig mehr Wasser beziehen kann, wurden bei beiden Bezugspunkten Tests zur Erhöhung der Bezugsleistung durchgeführt.

Getestet wurde, ob trotz dem Druckunterschied genügend Wasser zuströmen kann. Das Ergebnis war positiv, pro Stunde strömten über 400 m³ zu. Somit müssen weder neue Stufenpumpen geplant, noch Querschnitte vergrößert werden. Der Zufluss von neu max. 400 m³ pro Stunde verbessert die Bezugsleistung und die Resilienz der GWL.

1.5 Steuerung / Signalnetz / Alarmierung

Im Berichtsjahr wurde die Firewall ersetzt. In den wichtigen Bauten wurden die Notstrombatterien durch solche mit mehr Kapazität ersetzt. So funktionieren die Signalnetze im Notbetrieb neu während 8 Stunden (bisher 4 Stunden).

Zur Einbindung der neuen Messschächte Grundacher, Winterweg, Tambel und Gerlisberg wurden für den Grundacher und den Winterweg Leerrohre gebaut. Die Signalleitungen werden zum Berichtszeitpunkt eingezogen. Die Software für den Excel-Bericht aus den neuen Zählern ist in Erarbeitung. Die messtechnische Umstellung erfolgt im ersten Quartal 2024.

1.6 Organisation

1.6.1 Allgemeines

Die GWL hat im Betriebsjahr 2023 im Verbandsgebiet 66'527 Einwohner zuverlässig mit Trinkwasser versorgt (Einwohnerzahl per 15.11.2023).

1.6.2 Mitarbeiter

Betriebsleiter	Matthias Okumus	100% (davon 40% für die werke versorgung wallisellen ag)
Betriebsleiter-Stv.	Rolf Lüssi	Variabel
Brunnenmeister	Claudio Crescenzi	100%
Brunnenmeister-Stv.	Adrian Läng	100%
Pikettdienst	Yves Mariani	Variabel

Teilzeitbeschäftigte (der Partnergemeinden)

Rechnungsführer	Mario Horn
Rechnungsführer-Stv.	Thomas Friedli

1.6.3 Verbandsorgane (Amtsdauer 2022 – 2026)

Delegierte

Bassersdorf	Patrik Baumgartner Richard Dunkel Adrian Hediger
Dietlikon	Werner Flach Hans Minder David Keller Marcel Rutschmann
Illnau-Effretikon	Dieter Fuchs Thomas Rohner Alfred Schmid Erik Schmausser
Lindau	Claudio Stutz
Nürens Dorf	Andre Meier Daniel Rüegg
Wallisellen	Rolf Lüssi Philipp Maurer Esther Kissling Ventocilla Mario Schirmer Karl Stammnitz
Wangen-Brüttisellen	Thomas Rinderknecht Martin Kull

Verbandsvorstand

Illnau-Effretikon	Dieter Fuchs	Präsident
Wallisellen	Philipp Maurer	Vizepräsident
Bassersdorf	Guy Vuilliomenet	
Dietlikon	Cristina Cortellini	
Nürens Dorf	Daniel Neukomm	
Wangen-Brüttisellen	Christoph Metzger	
	Matthias Okumus	Aktuar

Rechnungsprüfungskommission

Wallisellen	Beatrice Morger	Präsidentin
Lindau	Peter Hutter	
Nürens Dorf	Sandro Gerber	

Verbandsfunktionäre

Rechnungsführer	Mario Horn
Rechnungsführer-Stv.	Thomas Friedli

2 Wasser

2.1 Qualität

Die Rechtslage bezüglich Chlorothalonil hat sich seit dem Geschäftsbericht 2022 nicht verändert. Es gab keine Beanstandungen.

Bakteriologisch gelten die folgenden Höchstwerte:

Keimzahl behandeltes Wasser:	max. 20 Keime/ml
Keimzahl unbehandeltes Wasser (Fassungsstelle):	max. 100 Keime/ml
Keimzahl im Verteilnetz:	max. 300 Keime/ml
Koliforme Keime:	0 (nicht nachweisbar/100ml)
Enterokokken:	0 (nicht nachweisbar/100ml)

Weitere Informationen finden sich auf www.lattenbuck.ch unter Wasserqualität.

2.2 Umsatz

Bezüge der Partner

	Bassersdorf	Dietlikon	Effretikon	Nürensdorf	Wallisellen	Wangen- Brüttisellen	Total GWL
Verbrauch (m ³)	915'424	954'630	1'047'201	453'895	1'382'713	573'914	5'327'777
Budget (m ³)	910'000	960'000	1'050'000	450'000	1'440'000	580'000	5'390'000
Abweichung	0.60%	-0.56%	-0.27%	0.87%	-3.98%	-1.05%	-1.15%

Höchster Tageswert des Jahres

	Bassersdorf	Dietlikon	Effretikon	Nürensdorf	Wallisellen	Wangen- Brüttisellen	Total GWL
Maximum (m ³)	3'861	4'587	3'630	2'004	5'424	2'856	22'362
Budget (m ³)	3'600	4'200	3'800	2'000	5'100	2'600	21'300
Abweichung	7.25%	9.21%	-4.47%	0.20%	6.35%	9.85%	4.99%

Tageswerte

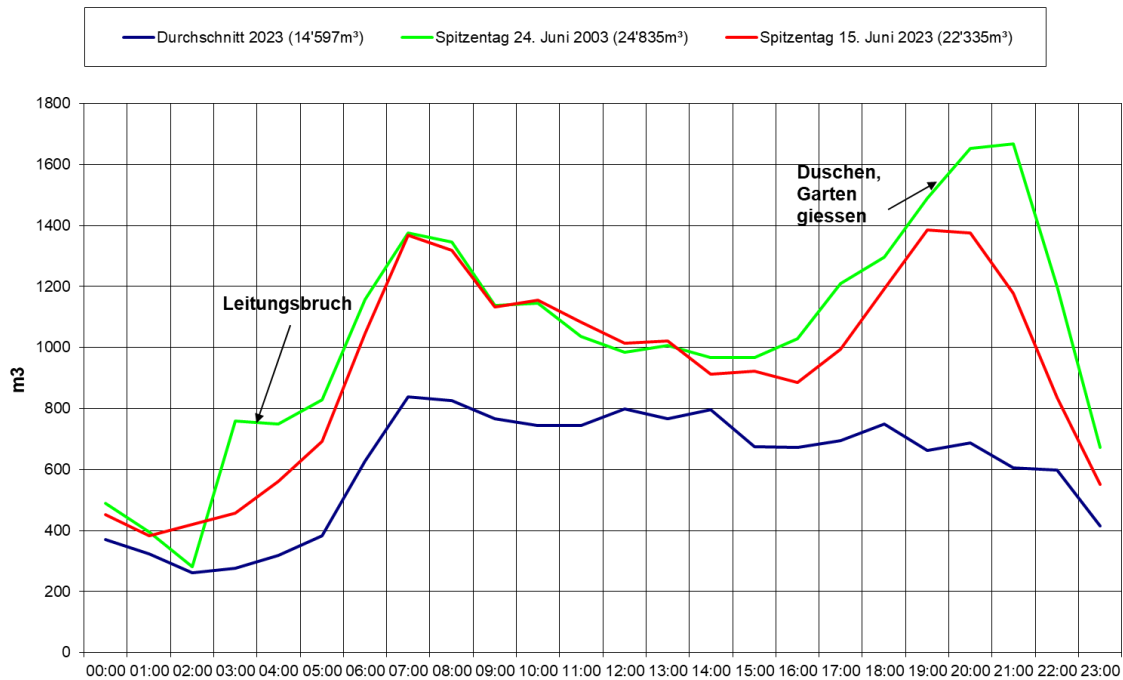


Abbildung 14: Verbrauchsverlauf des jeweiligen Tages und des Durchschnitts

Fremdbezug- und Abgabe an Dritte

	GVG	Brütten	FIR	Summe
Total (m³)	1'794'562	-54'118	-13'031	1'727'413

Positive Werte: Bezug Negative Werte: Abgabe

Wasserbilanz

	Rechnungsjahr 2023		Vorjahr 2022	
	m³	%	m³	%
Förderung der Grundwasserpumpwerke	3'459'721	65.11	3'959'420	74.61
Ertrag der Quellen	126'759	2.39	83'777	1.58
Rückspeisung Hardwald	0	0.00	0	0.00
Total Eigenproduktion	3'586'480	67.49	4'043'197	76.19
GVG	1'794'562	33.77	1'405'812	26.49
Brütten	-54'118	-1.02	-91'021	-1.72
FIR	-13'031	-0.25	-51'015	-0.96
Total Fremdwasserbezug	1'727'413	32.51	1'263'776	23.81
Total Wasserbeschaffung	5'313'893	100.00	5'306'973	100.00
Abgabe an Partner	5'327'777	100.26	5'277'727	99.45
Gratis an Brunnenkorp. Baltenswil	0	0.00	0	0.00
nicht genutzte Quellerträge	5'364	0.10	28'269	0.50
Total Wasserabgabe	5'333'141	100.36	5'305'996	99.98
Eigenbedarf, Messfehler und Verluste	-19'248	-0.36	977	0.02

2.3 Klima

Das Hydrojahr 2022/23 war niederschlagsarm. Die Temperaturen lagen zudem über den langjährigen Mittelwerten.

Periode 2 (1.10.2022 - 31.3.2023)

Die Regenmenge lag unter den langjährigen Mittelwerten. Der Februar war sehr trocken.

Periode 2 (1.4.2023 - 30.9.2023)

Die Regenmenge lag unter den Normwerten. Der September war trocken und warm. Es gab keinen einzigen Heizgradtag.

Niederschläge pro Monat

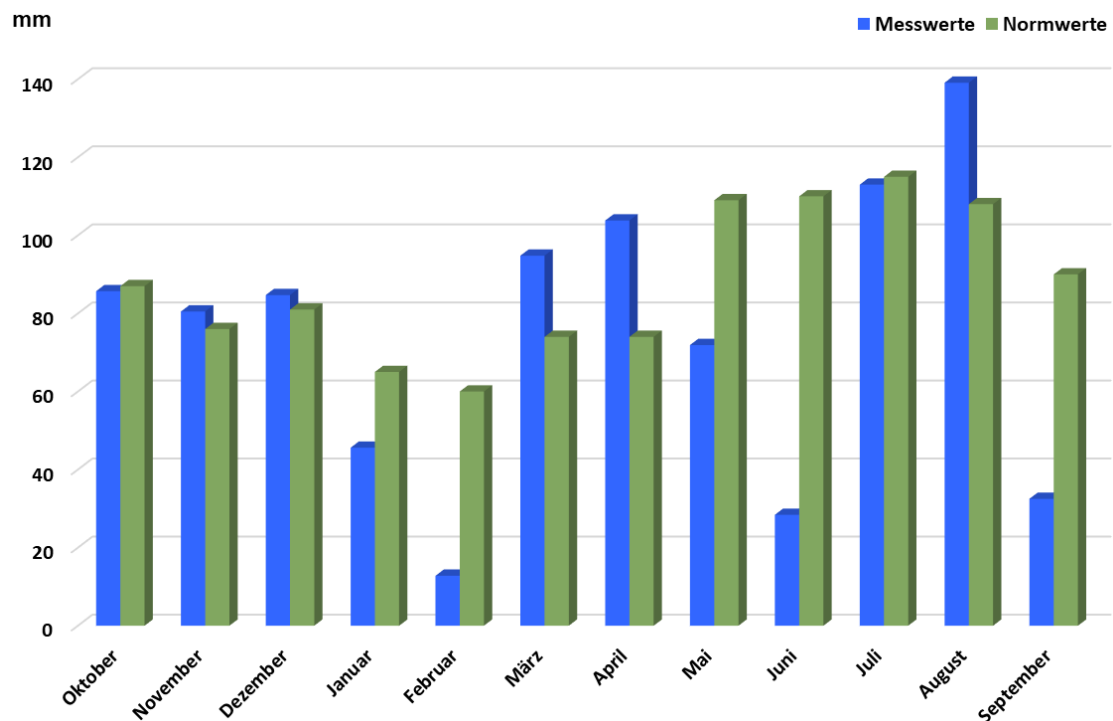


Abbildung 15
monatliche Niederschlagsmenge 2022/2023 und langjährige Mittelwerte

Niederschläge über das Jahr (kumuliert)

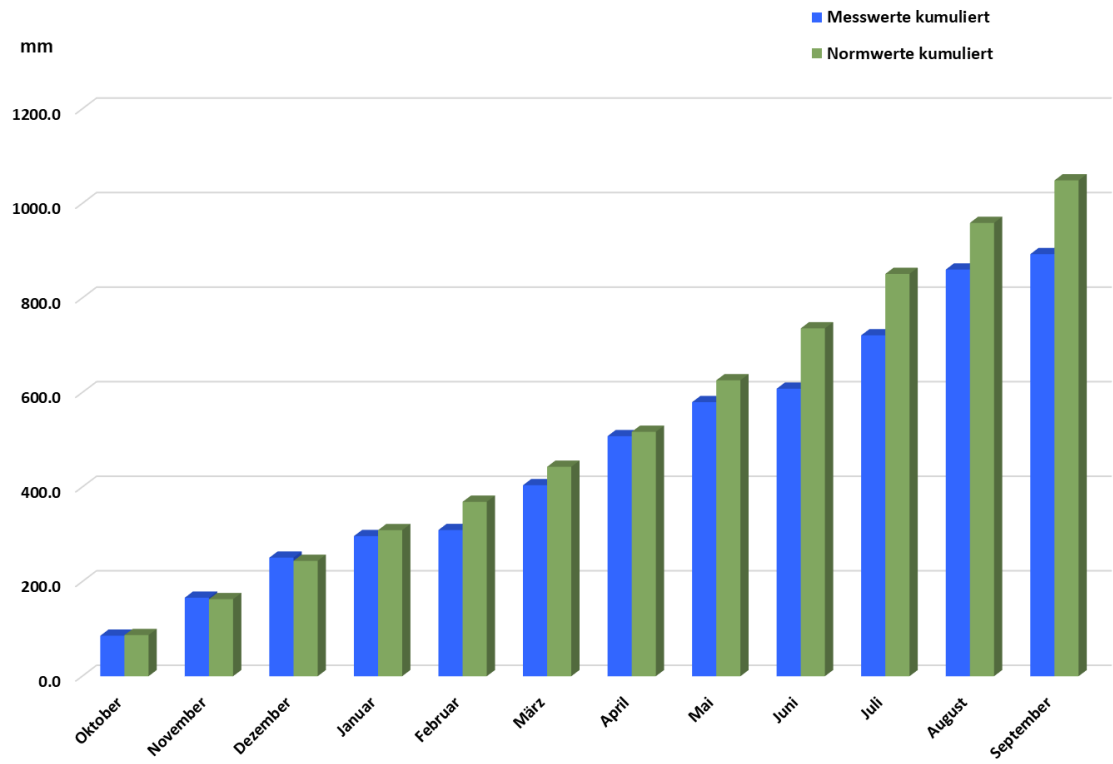


Abbildung 16: Kumulierte Niederschlagsmengen 2022/2023 im Vergleich mit den langfristigen Durchschnittswerten

3 Projekte

3.1 Leitungsumlegungen Mehrspurausbau SBB Zürich-Winterthur

Als Folge des Mehrspurausbau Zürich-Winterthur der SBB müssen in den Jahren 2024-2026 Leitungen und Messchächte verlegt werden. Die Bauarbeiten in den dicht besiedelten Gebieten der Gemeinden Dietlikon, Wangen-Brüttisellen und Bassersdorf stellen hohe Anforderungen an die Planung. Für die Finanzierung wurde in Zusammenarbeit mit der SBB und dem ASTRA eine Vereinbarung erarbeitet, die im Berichtsjahr unterschrieben werden konnte. Die Kosten von insgesamt CHF 7'000'000.- (Anteil GWL CHF 4'550'000.-) erforderten in den sieben Verbandsgemeinden eine Volksabstimmung. Die Stimmbürger konnten überzeugt werden, dass die Leitungsumlegungen für die künftige Versorgungssicherheit notwendig sind. Dies bestätigte am 19.11.2023 der hohe Ja-Stimmenanteil von 84.7%:

ZV Gruppen-WV Lattenbuck

Regionale Volksabstimmung vom 19. November 2023

19.11.2023

Rahmenkredit für das Umlegen von Wasserleitungen im Zusammenhang mit dem SBB-Mehrspurausbau Zürich - Winterthur

Abstimmungskreis: ZV Gruppen-WV Lattenbuck	Zahl der Stimme- berechtigten	Eingegangene Stimmrechts- Ausweise	Stimmzettel				Stimmen		Stimm- beteili- gung %
			Eingegangene	ausser Betracht fallende		Gültige	Ja	Nein	
				Leere	Ungültige				
Bassersdorf	7149	2397	2156	34	3	2119	1656	463	30.16
Dietlikon	4760	1839	1704	14	2	1688	1417	271	35.80
Nürensdorf	3954	1872	1685	21	0	1664	1359	305	42.62
Wallisellen	9649	3406	3111	46	4	3061	2682	379	32.24
Illnau-Effretikon	10385	4161	3816	68	41	3707	3244	463	36.75
Lindau	3704	1614	1488	29	2	1457	1237	220	40.17
Wangen-Brüttisellen	4755	1673	1505	21	0	1484	1263	221	31.65
Total	44356	16962	15465	233	52	15180	12858	2322	34.87
							84.70 %	15.30 %	

Abstimmungsergebnis der Volksabstimmung «Umlegen Wasserleitungen infolge Mehrspurausbau SBB Zürich-Winterthur»

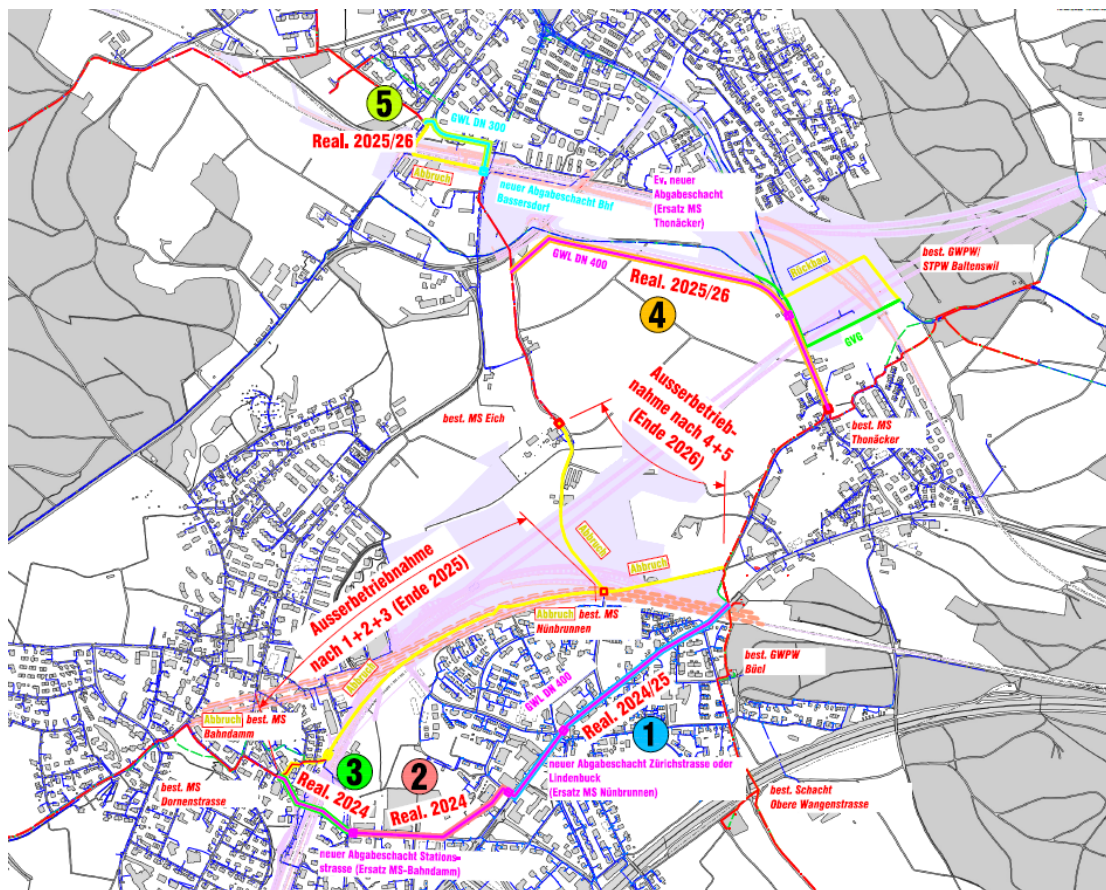


Abbildung 17:
Bauetappenplan Leitungsumlegungen Mehrspurausbau Zürich-Winterthur

3.2 Neuer GVG Bezugspunkt Messschacht Fasnachtsbuck

Die Leitung der geplanten Spange OST der GVG führt nahe am Messschacht Fasnachtsbuck in Wangen vorbei. Für den Bau eines weiteren Bezugspunkts muss eine Anschlussleitung gebaut werden. Die Spange Ost wird voraussichtlich im Jahr 2029 gebaut.

4 Finanzen

4.1 Bilanz

	Aktiven	01.01.2023	31.12.2023
100	Flüssige Mittel und kurzfristige Geldanlagen	508.28	334'993.92
101	Forderungen	710'953.55	957'297.06
102	Kurzfristige Finanzanlagen	0.00	0.00
104	Aktive Rechnungsabgrenzung (RA)	398'075.00	356'525.00
	Umlaufvermögen	1'109'536.83	1'648'815.98
	Total Finanzvermögen	1'109'536.83	1'648'815.98
140	Sachanlagen Verwaltungsvermögen	8'197'995.57	9'698'602.97
146	Investitionsbeiträge	2'092.00	1'046.00
	Anlagevermögen Verwaltungsvermögen	8'200'087.57	9'699'648.97
	Total Verwaltungsvermögen	8'200'087.57	9'699'648.97
	Total AKTIVEN	9'309'624.40	11'348'464.95
	Passiven		
200	Laufende Verbindlichkeiten	8'724'297.69	11'083'016.64
204	Passive Rechnungsabgrenzungen (RA)	585'326.71	265'448.31
	Kurzfristiges Fremdkapital	9'309'624.40	11'348'464.95
	Total Fremdkapital	9'309'624.40	11'348'464.95
	Total Passiven	9'309'624.40	11'348'464.95

4.2 Erfolgsrechnung

	Rechnung 2023	Budget 2023
Personalaufwand	453'748.84	467'191.00
Wasserbeschaffung	1'435'438.91	1'426'114.00
Sachaufwand	1'145'969.35	1'277'200.00
Sonderaufwand	285'108.15	365'490.00
Total Aufwand	3'320'265.25	3'535'995.00
Wasserverkauf	207'164.05	310'006.00
Betriebserträge	112'793.92	107'000.00
Kapitalerträge	0.00	1.00
Rückverteilung CO2 Abgabe	230.11	0.00
Beiträge der Partnergemeinden	3'000'077.17	3'118'988.00
Total Ertrag	3'320'265.25	3'535'995.00

5 Inventar

5.1 Leitungsnetz

Die gesamte Netzlänge beträgt neu 39'904 Meter. Nach dem Leitungsbau in der Breitistrasse (Effretikon) ergibt sich im Vergleich zum Vorjahr eine Verlängerung von insgesamt 61 Metern.

Leitungslängen nach Rohrleitungsmaterial

Material	Meter
Chromstahl	34
Duktiler Guss	5'474
Duktiler Guss FZM	10'155
Eternit	15'697
Grauguss	4'793
PE	2'241
PVC	1'445
Stahl	66
Total	39'904

5.2 Anlagen

Link zum Anlagenverzeichnis der Quellen, Grundwasserpumpwerke und Reservoirs: www.lattenbuck.ch/anlagen/objektliste.html

5.3 Grundstücksverzeichnis

Gemeinde	Anlage	Flurname	Parzelle	Fläche
		Assekuranz-Nr.	Nr.	m ²
Bassersdorf	PW Sennpünt	N. W'thurerstr.	3340	57
Bassersdorf	Pumpenhaus Geeren	267	220	116
Bassersdorf	Pumpenhaus Geeren	Auenring	221	25
Bassersdorf	PW Schützenhaus	Spranglen	3109	395
Bassersdorf	Res. Steinlig	3827	5470	5'087
Bassersdorf	Res. Hub		878	505
Bassersdorf	PW Baltenswil	Schienenwies, 1190	5313	16'886
Bassersdorf	Schacht Nübrunnen	Nübrunnen	5075	68
Bassersdorf	PW Baltenswil	Rintel	5234	7'647
Bassersdorf	PW Baltenswil	Guggenbüel	5318	42'589
Bassersdorf	PW Baltenswil	Gerstenacher	5292	7'851
Bassersdorf	PW Schützenhaus	Spranglen	3521	5'886
Bassersdorf	PW Schützenhaus	Spranglen	3107	256
Bassersdorf	PW Schützenhaus	Spranglen	3104	2'197
Bassersdorf	PW Schützenhaus	Spranglen	3519	2'130
Bassersdorf	PW Schützenhaus	Spranglen	3106	2'341
Bassersdorf	PW Schützenhaus	Spranglen	3110	868
Bassersdorf	PW Schützenhaus	Spranglen	3116	652
Bassersdorf	PW Schützenhaus	Spranglen	3117	1'777
Bassersdorf	PW Schützenhaus	Spranglen	3121	1'022
Dietlikon	PW Kegeläcker	Loorenstr. 904	1324	439
Dietlikon	PW Hardwald	Klotenerstr. 373	4900	628
Illnau-Effretikon	Res. Reben	Eichengrien	IE7254	3'208
Illnau-Effretikon	Brunnenst. Grützen	Widum	IE6263	131
Illnau-Effretikon	PW Rikon	2259	IE3448	238
Illnau-Effretikon	STPW Alt-Effretikon	1854	IE1373	171
Illnau-Effretikon	STPW Hackenberg	Hackenberg	IE7933	159
Lindau	Res. Schlimperg	Schlimperg	1270	2'160
Lindau	Res. Müliberg	Müliberg, 235	1656	2'728
Lindau	Schacht Müliberg	Müliberg, 236	1657	200
Nürens Dorf	Res. Geissshügel	Oberloorenhölzli	2546	641
Nürens Dorf	Res. Geissshügel		1248	91
Nürens Dorf	Quelle Looren	In Lätten	1869	1'650
Nürens Dorf	Res. Uttenbüel		747	1'584
Nürens Dorf	Betriebswarte + Res.	A. Winterthurerstr.	219	644
Nürens Dorf	Res. Lattenbuck		476	5'012
Nürens Dorf	Hof Lattenbuck		473	4'713
Nürens Dorf	Hof Lattenbuck		2727	20'670
Nürens Dorf	Quelle Hub		1980	1'076
Nürens Dorf	PW + Res. Steichel		1481	522
Wallisellen	Res. Tambel	141	5151	2'150
Wallisellen	PW Einfang	Einfangstrasse 225	8410	2'628
Wangen-Brüttisellen	PW Brüttisellen	359	6082	1'487
Wangen-Brüttisellen	PW Büel	497	3738	565
Wangen-Brüttisellen	PW Büel	Ob. Wangenstr.	3719	167
Wangen-Brüttisellen	PW Büel	Ob. Wangenstr.	2936	213
Wangen-Brüttisellen	PW Büel	Ob. Wangenstr.	3720	1'028
Wangen-Brüttisellen		Ob. Wangenstr.	5594	1'632
Wangen-Brüttisellen	PW Girhalden	Breitacher	4244	1'981
Wangen-Brüttisellen	PW Girhalden	Breitacher	4245	3'249
Wangen-Brüttisellen	PW Girhalden	Breitacher	7180	5'503
Wangen-Brüttisellen	PW Bachtobel	790	5100	4'702
Wangen-Brüttisellen	PW Schlue	909	2046	4'349
Wangen-Brüttisellen		Im Schlue	5603	1'572
Wangen-Brüttisellen		Im Schlue	5602	609
Wangen-Brüttisellen		Neuen Reben	1025	69
Wangen-Brüttisellen		Tittnauer	5461	467
Wangen-Brüttisellen		Ägmeregg	1935	2'992
Wangen-Brüttisellen		Wisligrund	1949	2'665
Wangen-Brüttisellen		Winterthurerweg	1936	1'664
Wangen-Brüttisellen	PW Girhalden	Rain	6719	798
Wangen-Brüttisellen	PW Schlue	Tittnauer	5460	1'768
		Total (m²)		187'278

6 Anhang

Detailliertere Informationen zu Daten und Verbrauchskurven finden sich auf www.lattenbuck.ch